

RENONCEMENT



Cycle 4 « Redirection Ecologique : **renoncement,**
redirection juste et attachement »

Webinaire du 03/03/2025

Intervention d'Alexandre Monnin

*philosophe, enseignant chercheur, directeur scientifique du POPSU
Transition Nice Côte d'Azur (Ecole Centrale Méditerranée)*

Bienvenue dans ce webinar !

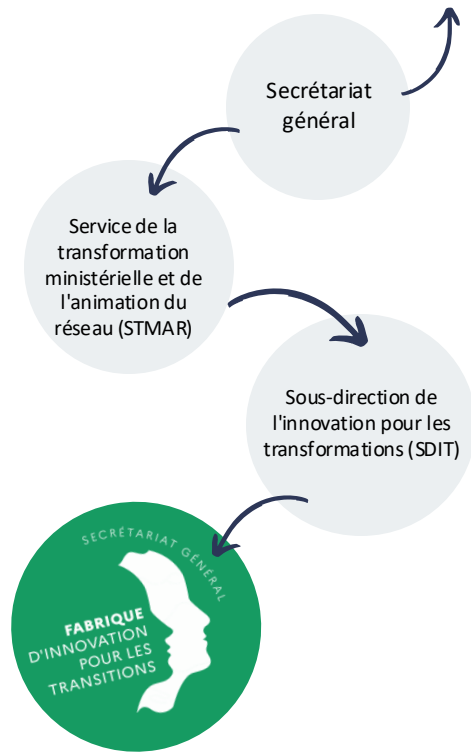


Laure Catherin

- ❖ Cheffe de projet innovation pour les transitions au sein de la Fabrique d'Innovation pour les Transitions

Qui sommes-nous ?

Ministère Aménagement du territoire et
Transition écologique



Qui sommes-nous ?



La Fabrique d'innovation pour les transitions est axée sur l'accompagnement des transformations au service de la transition écologique, de la conduite de projet, de l'impact sur les territoires, de sujets émergents (sciences comportementales...).

Acculturer &
monter en compétences
sur les transitions

Expérimenter &
faire émerger des
projets dans les
territoires

Transmettre des
outils & partager
des ressources



Des formats proposés à *tous les agents des ministères Aménagement du territoire et Transition écologique* et des actions ciblées vers des *acteurs des transitions* !

Une offre et des méthodes pour accompagner les transformations et partager sur les enjeux de transitions

**Acculturer &
monter en compétences
sur les transitions**

Des fresques et ateliers collaboratifs

Les Matinales des transitions

Des cycles de webinaires inspirants

Le mois de l'innovation publique : programmation spéciale

Des parcours sur-mesure

Des webinaires d'actus' pour les Préfets

Les Dialogues économiques

Le Cycle Supérieur du Développement Durable (CSDD)

**Expérimenter &
faire émerger des
projets dans les
territoires**

Le programme Expé

Le programme Sciences comportementales au service des transitions

**Transmettre des
outils & partager
des ressources**

La boîte à outils d'intelligence collective

Les podcasts des transitions

Le centre de ressources FIT



Quelques mots sur notre rendez-vous



**Cycle 4 « Redirection
écologique : renoncement,
redirection juste et
attachement »**

Retrouvez, de 13h30 à 14h30 à distance, un décryptage proposé par un(e) expert(e) d'un mot ou concept relatif aux transitions socio-écologiques !

A quoi et pour quoi renoncer ? Comment assurer une justice sociale nécessaire à la redirection ? Et enfin, comment gérer les attachements que nous portons consciemment ou non à certains éléments de nos modes de vie ?

Nous accueillons pour ce quatrième cycle de **3** webinaires **Alexandre Monnin** qui fera la lumière sur ces notions pour mieux les comprendre.

Cycle 4 « Redirection écologique : renoncement, redirection juste et attachement »

1

« Renoncement » | 3 mars



Qu'est-ce qu'un renoncement dans le cadre de la redirection écologique ? Renoncer, mais à quoi et pour quelles raisons ? Ou encore qui doit renoncer ?

2

« Redirection juste » | 24 mars | Inscrivez-vous : <https://mtect.fr/827>

3

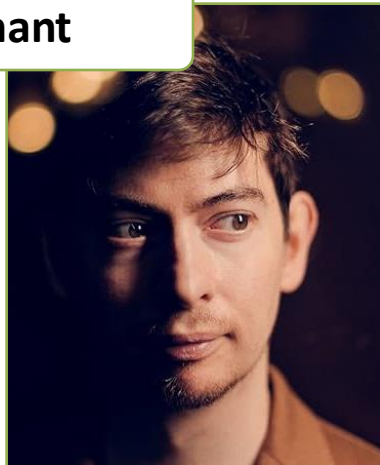
« Attachement » | 7 avril | Inscrivez-vous : <https://mtect.fr/828>



Pour visionner les replays des précédents cycles Les Mots des transitions : <https://mtect.fr/660>

Avec vous aujourd'hui !

L'intervenant



Alexandre MONNIN

- ❖ Philosophe
- ❖ Enseignant chercheur
- ❖ Directeur scientifique du POPSU Transition Nice Côte d'Azur (Ecole Centrale Méditerranée)
- ❖ Auteur de « *Politiser le renoncement* », co-auteur de « *Héritage et fermeture* »

L'animatrice



Sarah LAURENS

- ❖ Cofondatrice du Studio Reset, studio de formation dédié à la transformation écologique des organisations

A vous de répondre !

Répondez à la question qui s'affiche sur votre écran !



Sommaire

- 1. Renoncements ou les arts de la fermeture**
- 2. Renoncer, à quoi ? Quelques exemples concrets de renoncements**
- 3. Vivre avec et gérer les communs négatifs**

Sommaire

- 1. Renoncements ou les arts de la fermeture**
2. Renoncer, à quoi ? Quelques exemples concrets de renoncements
3. Vivre avec et gérer les communs négatifs

Quelques éléments de définition



Renoncer :

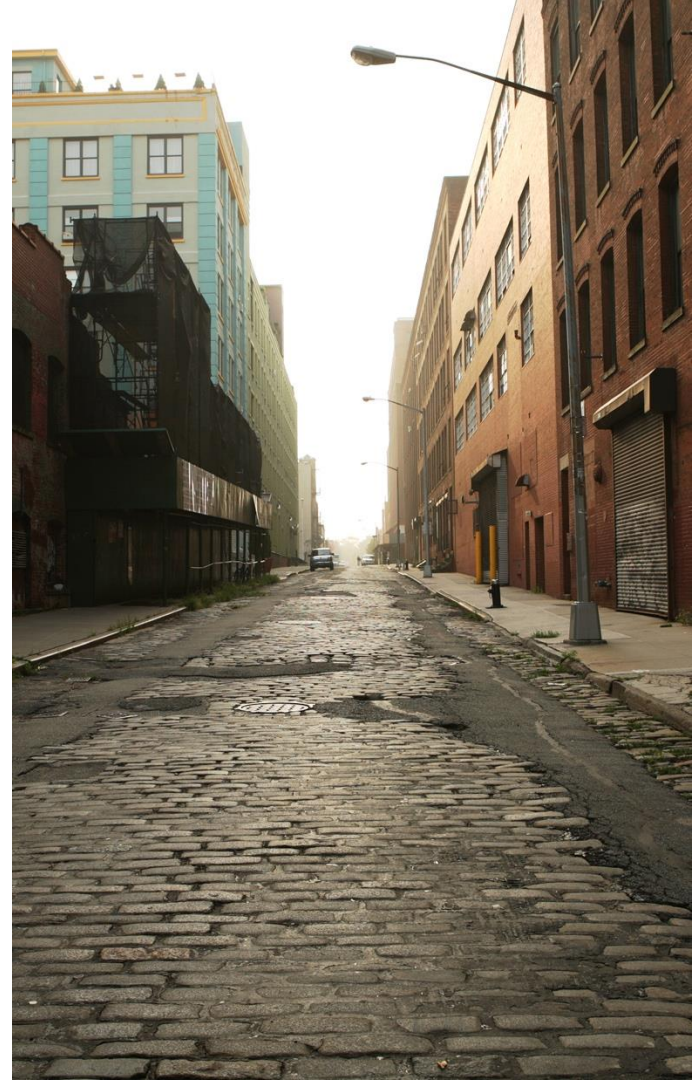
Abandonner volontairement (ce qu'on a).

- Cesser de pratiquer, d'exercer.
- Renoncer au monde : cesser d'être attaché aux choses de ce monde (renoncement).

Des similitudes mais aussi des différences importantes avec la manière dont on entend, ici, le renoncement.

Il ne s'agit pas par exemple de cesser d'être attaché aux choses mais de sélectionner ses attachements.

Le renoncement de la redirection n'est pas non plus un objectif moral !



Pars construens:

designer les « arts de la fermeture » (en particulier au Nord Global)



« Les gens négligent systématiquement les changements soustractifs »

L'amélioration des objets, des idées ou des situations — qu'il s'agisse d'un designer cherchant à faire progresser la technologie, d'un écrivain souhaitant renforcer un argument ou d'un manager cherchant à encourager un comportement souhaité — nécessite une recherche mentale de modifications possibles. **Nous avons étudié si les individus sont aussi enclins à envisager des changements qui soustraient des éléments d'un objet, d'une idée ou d'une situation qu'ils le sont à considérer des changements qui ajoutent de nouveaux composants.**

Les gens ont tendance à examiner un nombre limité d'idées prometteuses afin de gérer la charge cognitive liée à l'exploration de toutes les options possibles, mais cela peut les amener à accepter des solutions simplement adéquates sans envisager d'alternatives potentiellement supérieures.

Ici, nous montrons que les individus adoptent systématiquement par défaut une recherche de transformations additives et négligent donc les transformations soustractives.

À travers huit expériences, les participants étaient moins susceptibles d'identifier des changements soustractifs avantageux lorsque la tâche ne les incitait pas (par rapport à une incitation explicite) à envisager la soustraction, lorsqu'ils n'avaient qu'une seule occasion (au lieu de plusieurs) de reconnaître les limites d'une stratégie de recherche additive, ou lorsqu'ils étaient soumis à une charge cognitive élevée (plutôt que faible).

Le fait de privilégier spontanément la recherche de changements additifs pourrait être l'une des raisons pour lesquelles les individus ont du mal à alléger des emplois du temps surchargés, à réduire la bureaucratie excessive et à limiter les effets néfastes sur la planète.

Quel lien entre renoncement et redirection écologique ?

La redirection écologique	Est un cadre à la fois opérationnel et conceptuel
---------------------------	--

Pourquoi ? Pour qui ?	Réencastrer les institutions, les organisations, les territoires ainsi que les infrastructures et outil de gestions qui les soutiennent, à l'intérieur des limites planétaires et laisser place à de nouveaux modèles de subsistance, plus viables, à l'avenir.
--------------------------	--

Elle vise à	Réencapaciter des acteurs qui sont souvent déjà en train d'enquêter, dotés de leurs propres pratiques, savoirs, méthodologies et/ou outils, dans l'optique de leur apporter un appui leur permettant de prendre en charge ces questions de la manière la plus large et la plus démocratique possible
-------------	---

Ce qu'elle n'est pas	Une méthodologie et un ensemble d'outils . Elle ne prétend pas non plus constituer un « savoir spécialisé ».
----------------------	--

C'est avec cet objectif qu'émerge la notion de renoncement.

Car pour s'inscrire dans les limites planétaires, il ne sera plus possible de tout maintenir en l'état.

La redirection écologique ne s'arrête pas avec le renoncement, elle le requiert et en découle.

La redirection écologique, quelles différences avec le cadre de la transition écologique ?

Développement durable / Transition écologique	Redirection écologique
Un problème de moyens (énergie, consommation, modes de vie...)	Un questionnement sur les fins : d'existence, de subsistance et d'habitabilité minimale
Une recherche de conciliation entre développement économique et écologie	La réalisation d'arbitrage / de renoncement / de réaffectation pour réencaster les organisations dans les limites planétaires et les milieux écologiques
Un objectif de progrès	Un objectif de transformation concrète des infrastructures, des technologies et des modèles socio-économiques (organisations et institutions)

Eviter les renoncements brutaux et anti-démocratiques

Trois critères pour
réaliser les arbitrages
dans de bonnes
conditions



Pour passer de
renoncements subis à
des renoncements
stratégiques et
organisés

Démocratique
VS
Autoritaire

Anticipé
VS
Réalisé

Non brutal
VS
Brutal

Sommaire

1. Renoncements ou les arts de la fermeture
- 2. Renoncer, à quoi ? Quelques exemples concrets de renoncements**
3. Vivre avec et gérer les communs négatifs

Renoncements et recherche

UsageRight 

Accueil

Quoi

Une licence pour les documents

Une licence pour les logiciels

Une licence pour les données

L'engagement

Pourquoi

Histoire

Protection des résultats de la recherche contre des usages non terrestres

La production de connaissances et de technologies, issues de l'activité de recherche, change le monde dans des directions qui ne sont souvent pas prévues, parfois pas approuvées, par les producteurs.

Par exemple, le savoir et la maîtrise des éléments naturels qu'il permet porte une responsabilité dans le dépassement des limites planétaires. Les résultats de la recherche (articles, documents, rapports, logiciels, données) peuvent être utilisés par des acteurs économiques à des fins de profits individuels et pas seulement au bien commun. Les deux peuvent s'intersecter, mais ce n'est pas forcément la règle, ils sont parfois antagonistes, des points de vue de la justice sociale et de l'écologie.

UsageRight est un principe, fondé sur la propriété intellectuelle, qui permet au personnel de la Recherche de restreindre le droit d'usage sur sa production (articles, logiciels, données), en ne permettant pas l'exploitation de leur œuvre à des fins qu'il considère contraire à sa conception du bien commun.

UsageRight se décline en trois outils restreignant respectivement les licences d'utilisation pour les articles, logiciels, données. Ils sont inspirés de trois li-

AOC

Analyse **Opinion** Critique Entretien Fiction | Auteur-e-s Rayonnages Tables Archives Librairie

jeudi 18 mai 2023

SOCIÉTÉ

Se réapproprier la production de connaissance

Par **Alexandre Monnin**, **Éric Tannier** et **Maël Thomas**

PHILOSOPHE, BIOLOGISTE ET INFORMATICIEN, PHILOSOPHE

Face à la marchandisation de la recherche scientifique et sa possible mobilisation à des fins destructrices, la science ouverte, aveugle aux conditions d'utilisation des travaux de recherche, est au mieux impuissante,

Renoncements et recherche



Atelier SEnS Accueil

Contexte

Les ravages écologiques en cours, les scénarios catastrophes du GIEC, la nécessité de revoir nos modes de production et de consommation qui est avancée par la communauté scientifique elle-même rendent la question inévitable pour toutes et tous, à tous les niveaux d'organisation : Qu'en est-il de notre activité de recherche scientifique ? Comment s'intègre-t-elle dans les sociétés actuelles et dans la part destructrice de leur fonctionnement, et comment l'intégrer dans les scénarios prospectifs à moyen et long terme ? Ces questions en ouvrent une plus large, plus ancienne, mais dont les scientifiques s'emparent rarement :

Est-ce que les résultats de nos recherches participent à la construction d'un monde qui correspond à nos valeurs ?

Pour aborder cette question, il faut apprendre à expliciter les valeurs avec lesquelles nous travaillons, et comprendre les tenants et aboutissants de nos recherches, démarche qui relève de l'histoire, de la philosophie, de la sociologie, de la politique, de l'économie, du droit, et de l'éthique de nos disciplines, auxquels nous ne sommes, en majorité, pas formé·e·s.

Cet atelier a été conçu dans le but de fournir des outils et des ressources pour s'emparer de cette question, avec un groupe de 5 à 15 personnes dont l'activité professionnelle est liée à la recherche, et dont l'un·e des membres au moins a déjà suivi un atelier, et qui l'animerá. Une équipe de recherche, un laboratoire ou une université peuvent par exemple organiser de tels ateliers.


Objectifs

L'atelier SEnS a pour objectifs de :


- Fournir un espace et un cadre de discussion collective sur les conséquences de nos recherches, les valeurs qu'elles véhiculent et le rôle de la recherche scientifique dans l'Anthropocène.
- Sensibiliser aux sciences humaines et sociales, et en particulier à la philosophie, l'histoire, et la sociologie des sciences.
- Amorcer un travail collectif de construction d'une responsabilité sociale et environnementale de la recherche

Il ne cherche pas à mettre tout le monde d'accord, mais plutôt à offrir des moyens de se positionner sur les enjeux environnementaux, au-delà des calculs d'empreinte environnementale.

Biais cognitifs et crise climatique




MENU




AIX-MARSEILLE UNIVERSITÉ

FR ↓



NOUS CONTACTER



RECHERCHE

Publié le 13/09/2023

Le projet UNITAE 'What Neurosciences in the Anthropocene era' donne ses premiers résultats!

Amélie Conrad, étudiante en Master à NeuroMarseille - INS/Université de Cologne, partage les résultats de son étude sur le projet Unitae "Biais cognitifs et crise climatique" sous la tutelle de Daniele Schön, une interdisciplinarité AMIDEX/ NeuroMarseille qui porte ses fruits. Découvrez son retour d'expérience!

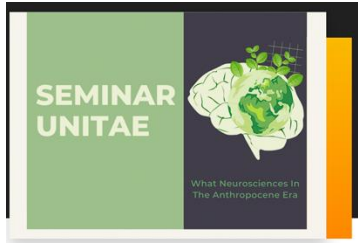
[Accueil](#) — [Événements et actualités](#) — [Recherche](#) — [Le ...](#)

SEMINAR
UNITAE



What Neurosciences In
The Anthropocene Era

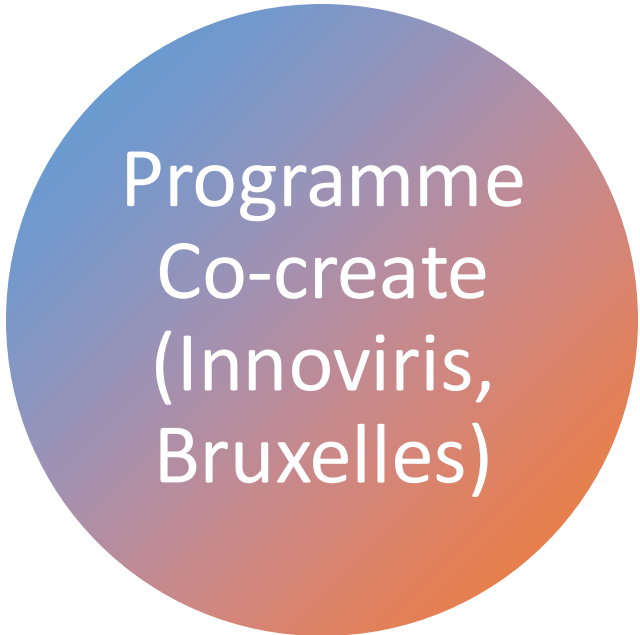
Biais cognitifs et crise climatique



« Le projet UNITAE a ainsi offert plusieurs moments de réflexivité, d’analyses critiques sur les pratiques en neuroscience et également d’actions concrètes, au contact de nos collègues de la communauté marseillaise. Citons ainsi :

- plusieurs séquences d’ateliers directement issues de l’atelier SenS (cartographie des attachements, mise en évidence de dissensus et prospective) (Tannier, 2022),
- le « hacking » de hackathons pour amener des questionnements inhabituels
- ou encore l’élaboration commune d’une charte environnementale au niveau supérieur du groupement de laboratoires.
- Plus encore, le projet UNITAE a mis en pratique la volonté d’une communauté de s’analyser elle-même au regard des enjeux environnementaux en faisant appel aux approches dialogiques de la psychologie sociale, où un petit nombre de neuroscientifiques regroupés en « focus groupes » peut échanger sur des thématiques cadrées, amener un instantané des représentations traversant le groupe et peut-être participer ultérieurement d’une transformation de l’espace représentationnel des individus (Suchier, 2024). »

Intégrer la mémoire et les héritages pour envisager les renoncements



Programme
Co-create
(Innoviris,
Bruxelles)

« Le programme invite également à penser les conditions et redirections nécessaires. Il s'agit de penser l'articulation entre les éléments désirables et ce qui ne l'est plus, les changements visés, ce qu'on devrait arrêter, les causes profondes qui empêchent les conditions d'émergence des états désirables. Il s'agit aussi de **réfléchir à la manière dont on va prendre en considération ce à quoi il faudrait éventuellement renoncer ; ce qui devrait être démantelé, fermé, réaffecté et celles et ceux qui seraient impactés par cela. Il s'agit aussi de reconsidérer et reconfigurer les liens de dépendances, les besoins et la manière dont ils sont adressés.**

Un changement sociétal ne peut se faire sur fond d'amnésie. Il est fort probable que la situation n'ait pas toujours été comme ça et qu'il y ait eu des moments de bifurcation. Il s'agit donc de réaliser un **travail de mémoire et d'enraciner la problématique et les perspectives de changement dans nos héritages.** Il est cependant essentiel que cette mémoire soit une matière première « vivante » et cohabite avec l'imagination active afin qu'elle ne se réduise pas à un passé imposé et alourdissant. »

A photograph of two skiers sitting on a chairlift. The skier on the left is wearing an orange jacket, a grey helmet, and a white face mask. The skier on the right is wearing a teal jacket, an orange helmet, and a white face mask. They are both wearing ski boots and holding ski poles. The background shows a snowy mountain range under a clear blue sky. The text is overlaid on the image in white, bold font.

Emmanuel Bonnet à un directeur de l'innovation d'un groupe industriel :

"Toutes les organisations sont aujourd'hui comme des stations de ski. Elles réalisent que leurs ressources sont indisponibles tout en mesurant le poids de leurs infrastructures, leur champ stratégique est en train de "fondre". »

Lui : « (silence)... Oui, je vois bien où est la neige chez nous".

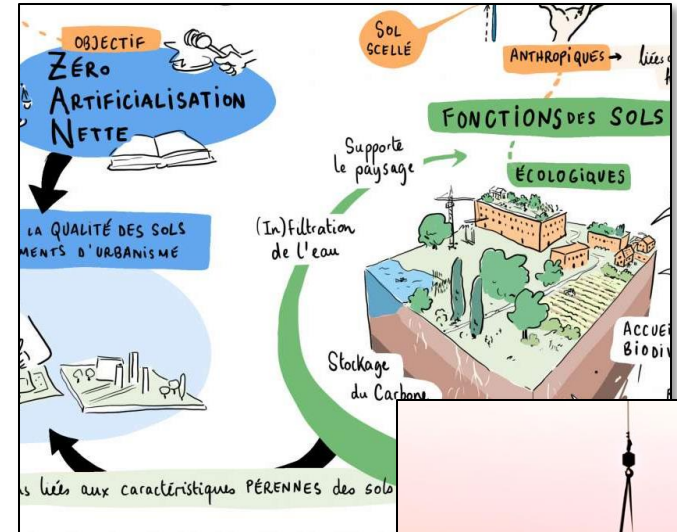
Les 5 renoncements de la Compagnie des Alpes

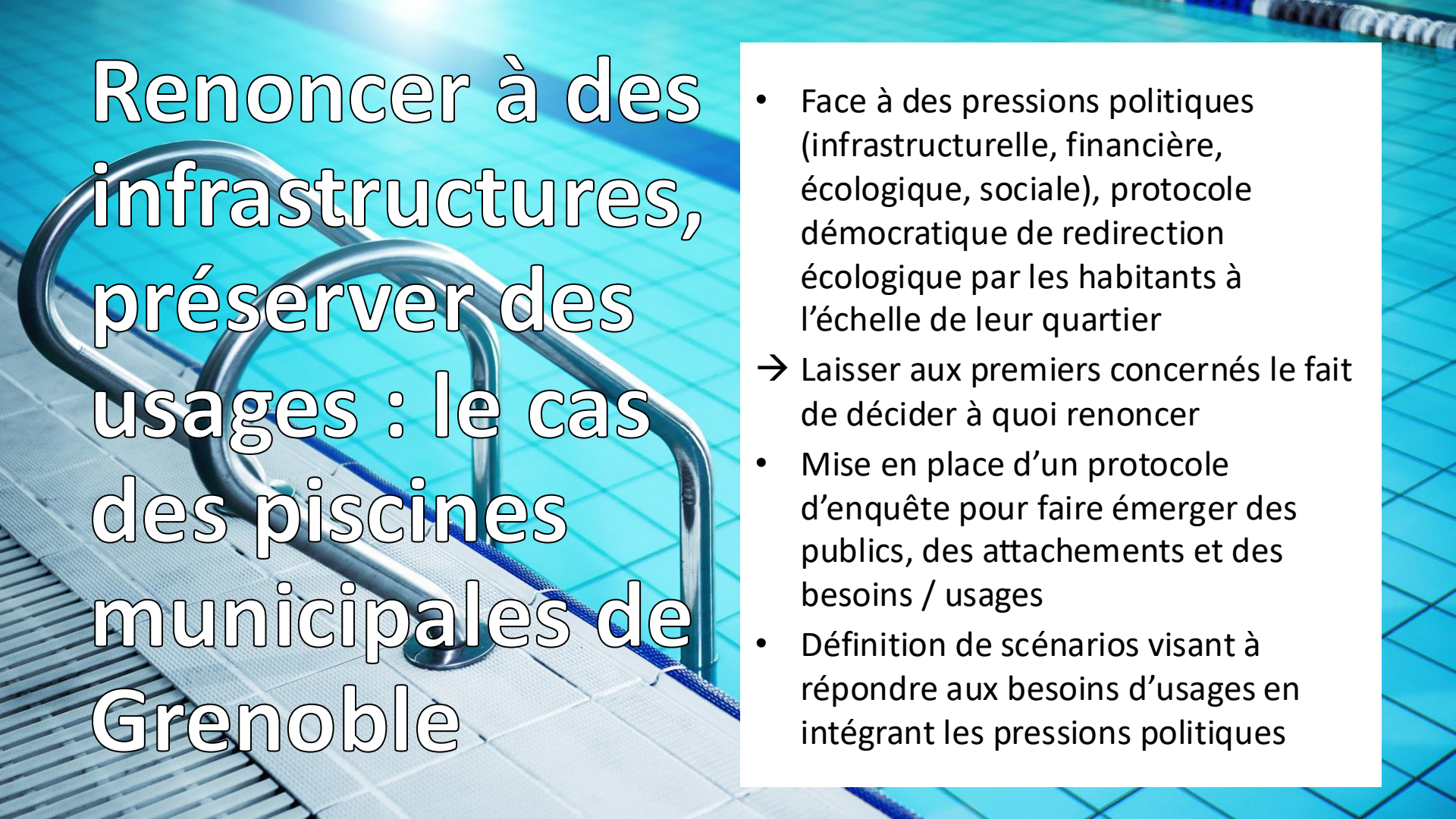


1. Cesser l'exploitation des zones que l'évolution climatique rend non-skiables à plus ou moins brève échéance, notamment les zones de basse altitude ou les glaciers, et abandonner les réseaux de neige de culture sur les zones glaciaires ou sur des zones à l'enneigement naturel insuffisant
2. Continuer à renoncer à la fabrication de « neige à température positive. »
3. Abandonner l'usage des énergies fossiles pour les dameuses et les bus opérés par le Groupe ainsi que pour les chauffages de nos bâtiments et logements à la montagne.
4. Ne proposer aucune extension nette de Domaine Skiable. Seules des adaptations ponctuelles et limitées en surface (déplacement d'appareil, évolution des fronts de neige) seront considérées, et cohérentes avec l'objectif de limitation de l'empreinte nette à 2030.
5. Cesser d'apporter notre assistance technique aux projets de création de station de ski et/ou de snowdome, français ou internationaux, n'impliquant pas une part majoritaire significative de neige naturelle.

Renoncer à des pratiques, répondre aux besoins des populations : le cas de la construction de logements en Ile de France

- Face à l'urgence écologique, faut-il arrêter la construction neuve en Ile de France ? Est-ce faisable ? Si oui, quel protocole pour prendre en compte les conséquences économiques et sociales de cet arrêt ?
- **Faisabilité :**
 - Pour les **bureaux et les commerces**, arrêt faisable, grâce au flex office, au télétravail et au e-commerce.
 - Pour les **logements**, nécessite d'adapter la production aux capacités économiques réelles des franciliens, à l'évolution de la taille des ménages et aux besoins liés aux mobilités pendulaires.
- **Gestion des conséquences économiques et sociales :**
 - Nécessité d'accompagner les acteurs de la construction dans cette transformation et vers les marchés de la rénovation





Renoncer à des infrastructures, préserver des usages : le cas des piscines municipales de Grenoble

- Face à des pressions politiques (infrastructurale, financière, écologique, sociale), protocole démocratique de redirection écologique par les habitants à l'échelle de leur quartier
- Laisser aux premiers concernés le fait de décider à quoi renoncer
- Mise en place d'un protocole d'enquête pour faire émerger des publics, des attachements et des besoins / usages
- Définition de scénarios visant à répondre aux besoins d'usages en intégrant les pressions politiques

Renoncer à (s')assurer ?

Peut-on renoncer à assurer ? L'idée de mutualiser des ressources pour absorber les chocs inattendus fait partie de nombreux modèles de vie en communauté. Dans un futur trouble et rempli d'incertitude, redécouvrir et élargir les démarches collectives d'entraide et de partage est la voie qui nous aidera à continuer à naviguer à vue.

Dans l'Anthropocène, nous dépendons pour notre survie à court terme, d'éléments auxquels nous sommes attachés mais qui minent à moyen terme notre survie.

Garantir notre survie à long terme passe aussi par le renoncement à court terme à des éléments auxquels nous sommes attachés pour pouvoir mieux rebondir suite aux chocs futurs, une sorte d'assurance intergénérationnelle nous permettant d'assurer l'habitabilité de cette fine couche où les vivants créent leurs propres conditions de vie qu'on appelle la zone critique.

Assurer dans le trouble

La relation clients dans l'assurance habitation face à l'Anthropocène



Andrea Angioletti
Mémoire de fin d'études
MSc Strategy & Design for the Anthropocene
2021-2022

Subir le renoncement : la question de l'eau dans le Pays de Fayence

Surseoir à la délivrance de permis de construire pour 5 ans pour prendre en compte la disponibilité des ressources en eau





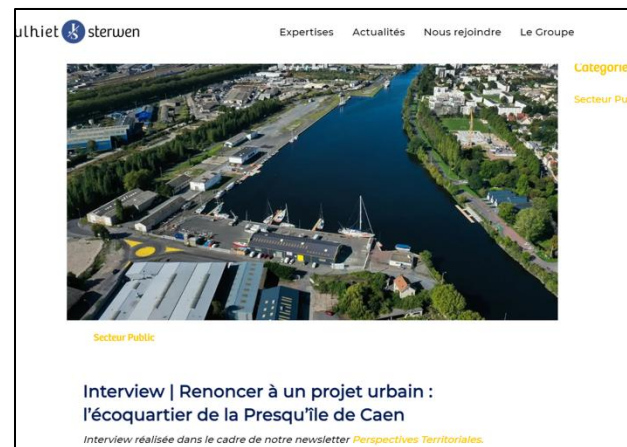
Actuellement...



Planifier le renoncement : l'exemple de l'écoquartier de la Presqu'île de Caen

Que se passe-t-il quand les événements climatiques "exceptionnels" deviennent la norme ?

- Projet d'écoquartier sur une friche de 35 ha, volonté d'en faire un démonstrateur
- Projet stoppé après la publication des résultats d'une étude sur l'impact de la montée des eaux : le projet aurait été inondé 1/3 de l'année



“ C’est souvent plus facile de renoncer à un projet à venir qu’à un projet déjà existant. Le renoncement a été bien perçu par les habitants et par les acteurs locaux, qui considèrent ce choix comme une décision courageuse.

Il y a aussi un aspect de “deuil” pour les équipes qui travaillaient sur ce projet depuis longtemps. Mais elles se sont rapidement redirigées vers un nouveau projet : concevoir une stratégie de résilience pour l’estuaire. Ce renoncement ouvre en fait la porte à de nouvelles réflexions, comme des projets en urbanisme temporaire ou des installations éphémères, qui répondent aux besoins du territoire tout en tenant compte des risques environnementaux – Emmanuel Renard, VP Aménagement et Foncier, Caen La Mer

Crise de l'azote aux Pays Bas : un exemple de renoncement brutal et subi à l'échelle d'un pays

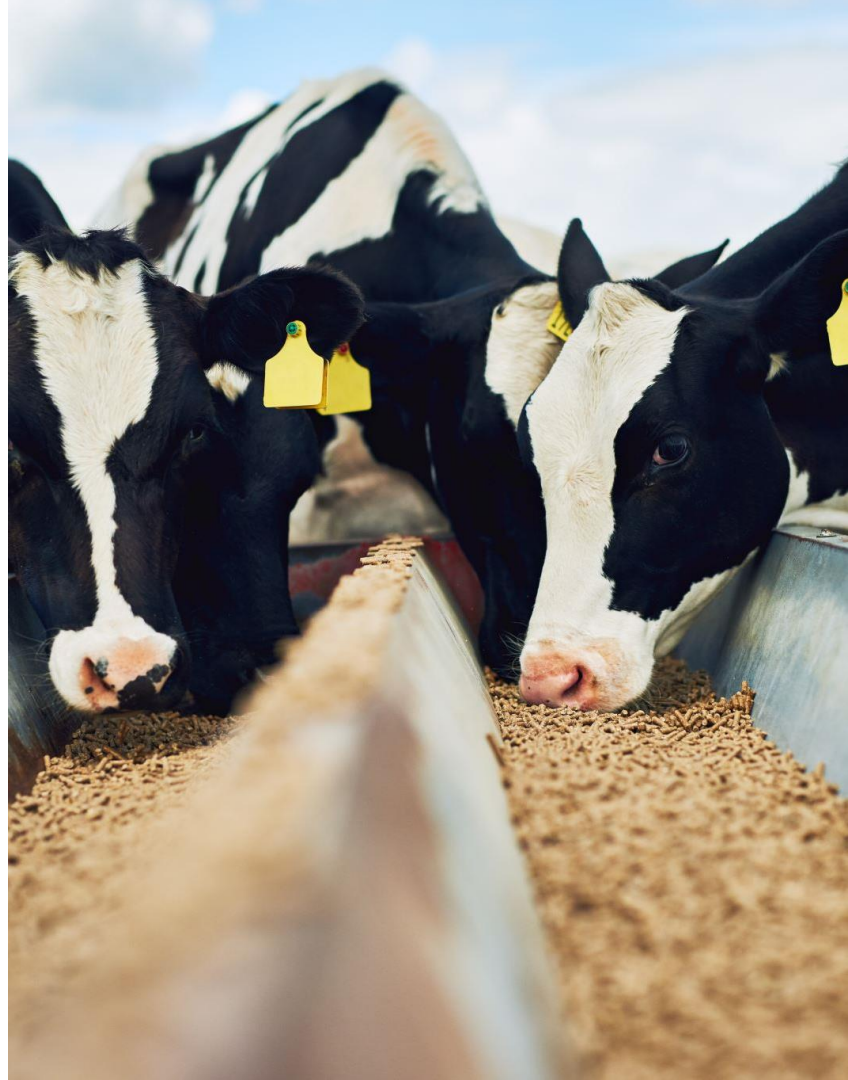
Les Pays-Bas :

- Puissance agricole majeure
- 2^e exportateur après les USA (pour une surface de 0,42% des Etats-Unis)
- 11 millions de cochons, 4 millions de vaches, 100 millions de poulets pour 18 millions d'habitants

Les conséquences de la crise de l'azote

- ➔ 30 à 50% du cheptel en moins d'ici 2030,
- ➔ 30% des exploitations seront expropriées & 30% transformées en profondeur.

(entre autres mesures)



En synthèse, quelques enseignements des exemples présentés pour faciliter l'acceptation du renoncement



Redéployer les bénéfices d'une infrastructure sans cette infrastructure, même si cela prend une forme différente



Prendre le temps **d'interroger les personnes** sur leurs attachements et de comprendre leurs situations



Prendre le temps **d'associer** les personnes à la définition de ce à quoi il faut renoncer et à quelles conditions



Organiser les renoncements dans un objectif de **justice (sociale, environnementale, etc.)**



Proposer des **alternatives crédibles** en cas de renoncement



Organiser le renoncement de avec tact

A vous de répondre !

Répondez à la question qui s'affiche sur votre écran !



Sommaire

1. Renoncements ou les arts de la fermeture
2. Renoncer, à quoi ? Quelques exemples concrets de renoncements
- 3. Vivre avec et gérer les communs négatifs**

Avec les renoncements émergent des communs négatifs, dont il faut gérer l'héritage



Les communs ?

Communs négatifs

Ruines et ruines

Que faire des communs négatifs ?

Comment gérer l'héritage des communs négatifs ?

Commun négatif : Les communs désignent généralement des ressources partagées qui ont une utilité pour une communauté. Les « communs négatifs » désignent les problèmes soulevés par la gestion de certaines réalités dont les effets sont négatifs notamment dans le domaine environnemental : déchets, centrales nucléaires, mais aussi d'autres éléments dont nous allons hériter à l'avenir et qu'il va falloir gérer.

Vivre avec désormais :

L'existence du commun négatif s'impose quoi que l'on fasse

Vivre avec autrement :

Changement d'attitude pour gérer le commun négatif

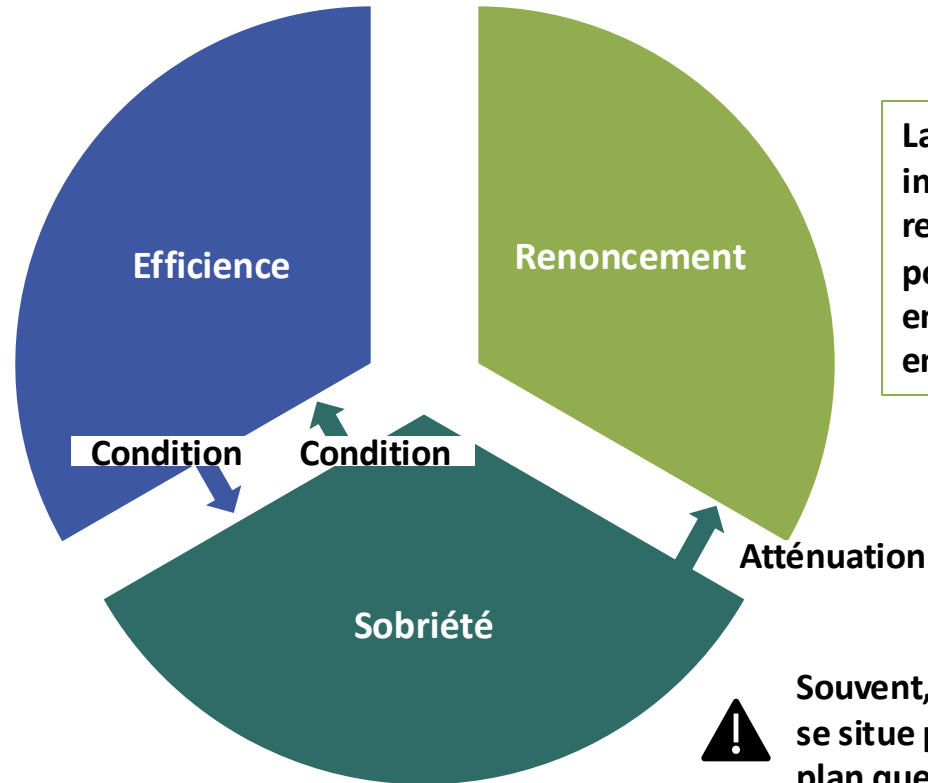
Vivre sans : nécessité de transformation du système

TYPES DE COMMUNS NÉGATIFS	VIVRE AVEC DÉSORMAIS	VIVRE AVEC AUTREMENT	VIVRE SANS
TYPES DE NÉGATIVITÉS	Négativité immédiate	Négativité médiata	Négativité systémique / infrastructurelle
EXEMPLES	Yuca Mountain, Onkalo	Bactéries, espèces invasives	Technologies zombies

En synthèse, comment intégrer les renoncements ?

L'efficacité sans la sobriété est inefficace (effet rebond)

La sobriété sans efficacité génère des dépenses d'énergie et de ressources pour des services très dégradés ("effet de recul", P. Gauthier)



La sobriété implique certains renoncements pour limiter notre empreinte environnementale



Souvent, l'adaptation ne se situe pas sur le même plan que la sobriété.

Ressources bibliographiques

- *Héritage et fermeture : une écologie du démantèlement*, Alexandre Monnin, Diego Landivar, Manuel Bonnet, 2021
- *Politiser le renoncement*, Alexandre Monnin, 2023
- *Assurer dans le trouble. La relation clients dans l'assurance habitation face à l'Anthropocène*, Andrea Angioletti, 2022
- Adams, G.S., Converse, B.A., Hales, A.H. et al. People systematically overlook subtractive changes. *Nature*, 2021)
- *Redirection écologique : hériter et fermer nos communs négatifs*, Bastien Marchand, Atecopolam, 2022
- *Protocole de renoncement à la construction nouvelle en Ile de France*, M. Moal, P. Bouteyre, W. van Gelderen Plannier, 2021
- *Interview | Renoncer à un projet urbain : l'écoquartier de la Presqu'île de Caen*, Julhiet Sterwen, 2024
- *Retour sur les communs négatifs*, Alexandre Monnin, Multitude, 2023



Merci à tous pour votre participation

Ne manquez pas la suite du

**Cycle 4 « Redirection écologique : renoncement, redirection juste et
attachement »**

avec notre second webinaire **« Redirection juste »**

Rendez-vous le 24 mars de 13h30 à 14h30

Inscription sur : <https://mtect.fr/827>

« Attachement »

Inscrivez-vous pour le 7 avril !





Retrouvez prochainement le replay sur notre site internet

innovation-transformations.ecologie.gouv.fr



Pour ne rater aucune de nos nouveautés et vous inscrire à nos évènements, abonnez-vous dès maintenant à notre lettre d'info !

[https:// mtect.fr/519](https://mtect.fr/519)



Nous contacter : fabrique.transitions@developpement-durable.gouv.fr